

# Héraðssamband Þingeyinga

1914



# 6. kafli Héraðssambönd og íþróttabandalög

## 46. grein

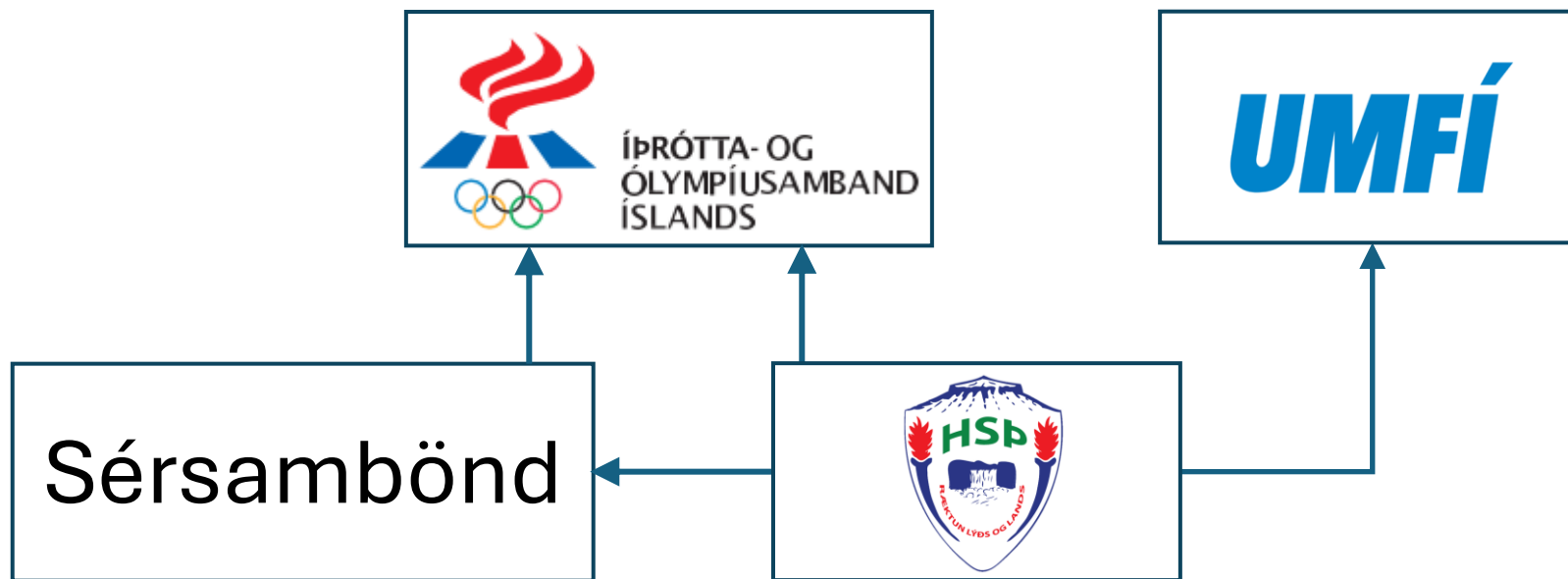
46.1. Samkvæmt íþróttalögum er landinu skipt í íþróttahéruð. Í hverju íþróttahéraði skal vera eitt héraðssamband/íþróttabandalag allra íþróttafélaga í héraðinu til að vinna að hinum ýmsu hagsmunamálum þeirra.

46.3. Vanræki aðildarfélag að halda aðalfund á tilsettum tíma, skal stjórn héraðssambandsins/íþróttabandalagsins, ef þörf krefur, boða til fundarins og sjá um framkvæmd hans. Ársþingi héraðssambands/íþróttabandalags er heimilt, hafi íþróttafélag ekki farið að lögum og/eða fyrirmælum þess, að ákveða að víkja félaginu úr héraðssambandinu/íþróttabandalaginu. Ákveði ársþing héraðssambands/íþróttabandalags að víkja félagi úr því er héraðssambandinu/íþróttabandalaginu skylt að tilkynna það til ÍSÍ og viðkomandi sérsambands/sérsambanda.

### 46.2. Hlutverk héraðssambanda/íþróttabandalaga er:

- a) Að stjórna sameiginlegum íþróttamálum héraðsins og vera þar fulltrúi ÍSÍ, en sérráð, er stofnuð eru, fara með stjórn sérgreinamála innan héraðsins.
- b) Að annast samstarf um íþróttamál við sveitar- og bæjarstjórnir og aðra opinbera aðila innan héraðs.
- c) Að varðveita og skipta milli félaganna því fé, sem til þess hefur verið veitt í því skyni.
- d) Að aðstoða við skipulag, undirbúning og framkvæmd íþróttamóta í héraði.
- e) Að hafa frumkvæði um eflingu íþróttastarfs innan héraðs.
- f) Að staðfesta lög/lagabreytingar aðildarfélaga og halda utan um staðfest lög félaga og skila yfirliti til ÍSÍ yfir lög aðildarfélaga í lok hvers árs.
- g) Að tilkynna ÍSÍ og viðkomandi sérsambandi um stofnun nýrra félaga og deilda.
- h) Að fylgjast með því að starfsemi aðildarfélaga fari fram skv. gildandi lögum þeirra og íþróttahreyfingarinnar í heild. [...]
- i) Að tryggja góða stjórnarhætti innan héraðssambandsins/íþróttabandalagsins.

# Skipulag íþróttahreyfingarinnar



## A Æ I L D A R F É L Ö G H S Þ

Akstursíþróttafélag Mývatnssveitar  
Golfklúbbur Mývatnssveitar  
Golfklúbburinn Lundur  
Hestamannafélagið Þjálfí  
Mývetningur – íþrotta- og ungmennafélag

Ungmennafélagið Bjarmi  
Ungmennafélagið Efling  
Ungmennafélagið Einingin  
Skákfélagið Goðinn  
Íþróttafélagið Magni  
Golfklúbbur Húsavíkur

Golfklúbburinn Gljúfri  
Hestamannafélagið Grani  
Hestamannafélagið Feykir  
Íþróttafélagið Völsungur  
Íþróttafélagið Þingeyingur  
Skotfélag Húsavíkur

Skotíþróttafélag Norðurlands  
Ungmennafélagið Austri  
Hestamannafélagið Snæfaxi  
Ungmennafélag Langnesinga

## Grýtubakkareppur

Íþróttafélagið Magni

## Þingeyjarsveit

Akstursíþróttafélag Mývatnssveitar  
 Golfklúbbur Mývatnssveitar  
 Golfklúbburinn Lundur  
 Hestamannafélagið Þjálfí  
 Mývetningur – íþrotta- og ungmennafélag  
 Ungmennafélagið Bjarmi  
 Ungmennafélagið Efling  
 Ungmennafélagið Einingin  
 Skákfélagið Goðinn

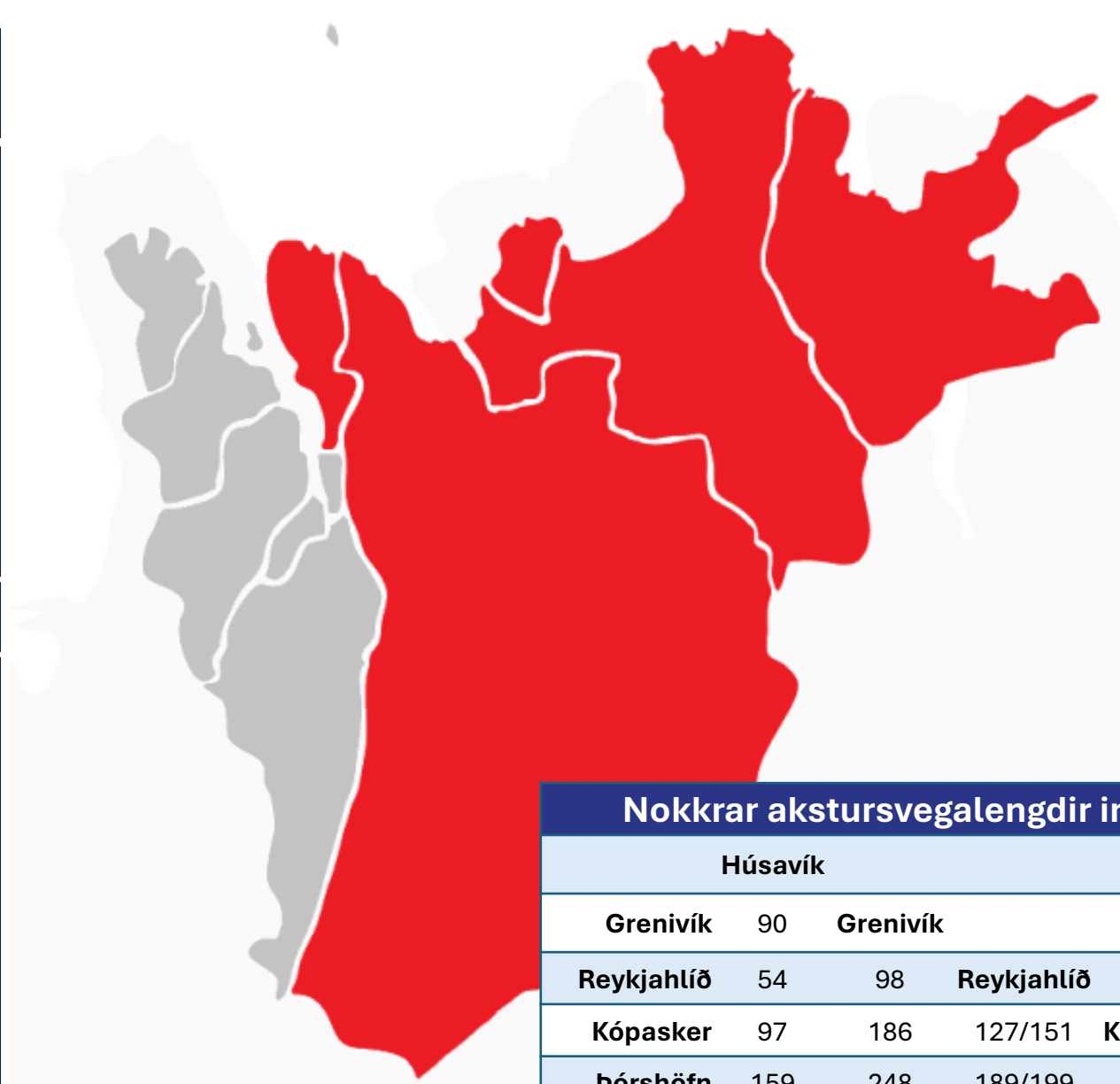
## Tjörneshreppur

## Norðurþing

Golfklúbbur Húsavíkur  
 Golfklúbburinn Gljúfri  
 Hestamannafélagið Grani  
 Hestamannafélagið Feykir  
 Íþróttafélagið Völsungur  
 Íþróttafélagið Þingeyingur  
 Skotfélag Húsavíkur  
 Skotíþróttafélag Norðurlands  
 Ungmennafélagið Austri

## Langanesbyggð

Hestamannafélagið Snæfaxi  
 Ungmennafélag Langnesinga



## Nokkrar akstursvegalengdir innan HSp

Húsavík					
<b>Grenivík</b>	90	<b>Grenivík</b>			
<b>Reykjahlíð</b>	54	98	<b>Reykjahlíð</b>		
<b>Kópasker</b>	97	186	127/151	<b>Kópasker</b>	
<b>Þórshöfn</b>	159	248	189/199	71	<b>Þórshöfn</b>
<b>Stórutjarnir</b>	50	40	58	147	209
<b>Laugar</b>	39	61	37	136	198
<b>Raufarhöfn</b>	130	220	160/185	43	67

# Framkvæmdastjóri – helstu verkefni skv. ráðningasamning

1. Framkvæmdastjóri er starfsmaður stjórnar og sinnir þeim verkefnum sem gert er grein fyrir í starfslýsingu og stjórn / formaður HSP fela honum
2. Innra starf sambandsins
  - a. Aðstoða nefndir og ráð sambandsins í þeirra starfi, kallar saman fundi
  - b. Sér um heimasíðu og facebooksíðu HSP
  - c. Starfar með sjálfboðaliðum HSP og aðstoðar stjórn að laða fólk til starfa
3. Ytra starf sambandsins
  - a. Samskipti við ÍSÍ og UMFÍ t.d. starfsskýrslur og upplýsingar
  - b. Heldur utan um þau verkefni sem HSP tekur þátt í á vegum ÍSÍ og UMFÍ
4. Aflar styrkja frá fyrirtækjum til að treysta starfsgrundvöll sambandsins
5. Sinnir samningagerð við sveitarfélögin í N- og S-Þingeyjarsýslu

## 6. Fjármál

- a. Þarf að hafa yfirsýn yfir fjárhag sambandsins á hverjum tíma
- b. Starfar með gjaldkera sambandsins að fjármálum þess.
- c. Starfar með bókhaldsþjónustu sambandsins
- d. Borgar reikninga sambandsins
- e. Gefur út kvittanir
- f. Merkir bókhaldsgögn eftir bókhaldslyklum
- g. Sendir kröfur til bókhaldsþjónustu
- h. Sendir bókhaldsgögn til bókara á 2 mánaða fresti
- i. Gerir drög að fjárhagsáætlun miðað við fjárhag í samstarfi við gjaldkera
- j. Umsjón með útreikningi og greiðslu lottótekna sambandsins
- k. Samskipti við skoðunarmenn reikninga

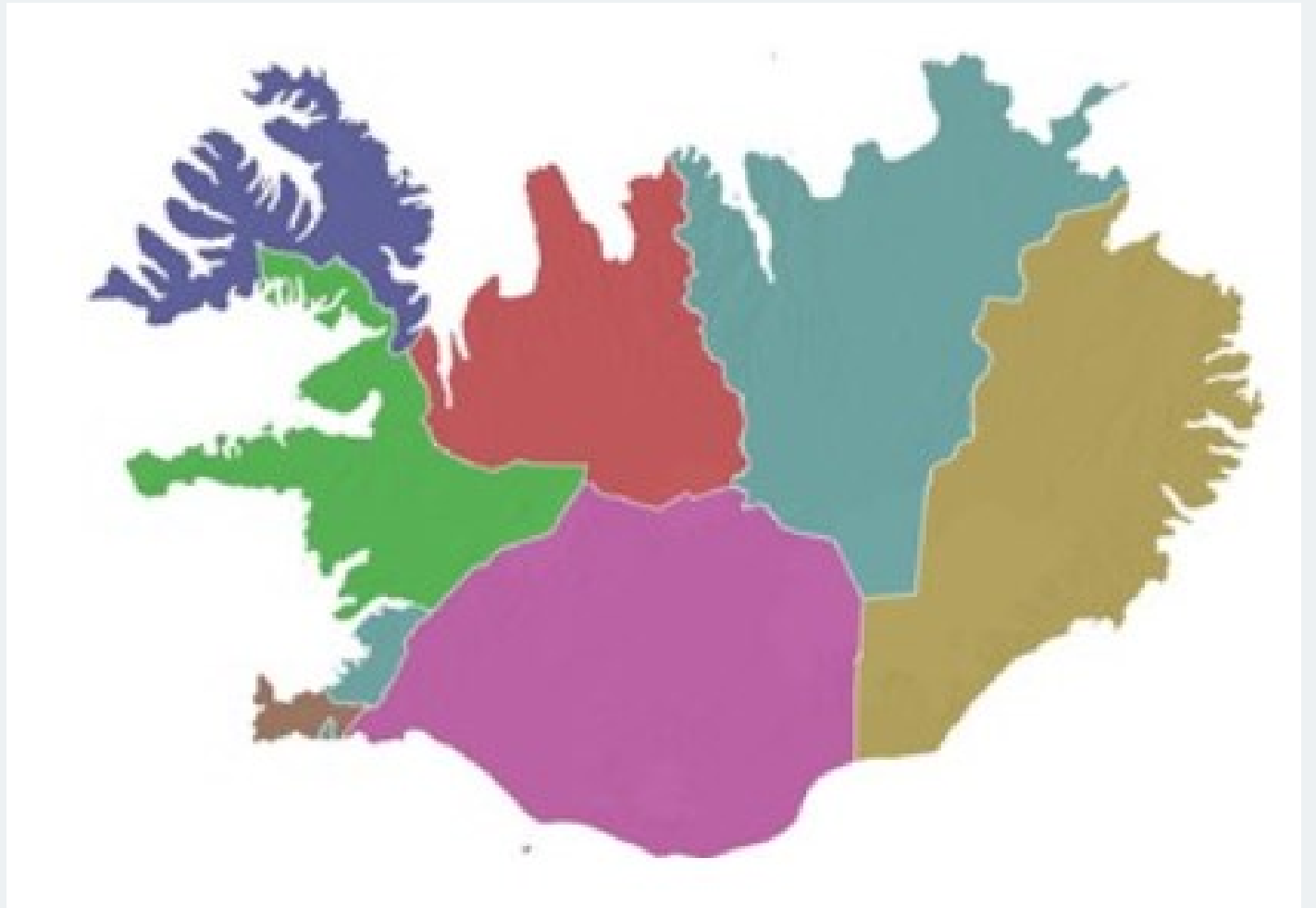
## 7. Vinnutími og önnur verkefni

- [...]
- c. Kvöldfundir með stjórn og nefndum/ráðum sambandsins
  - d. Undirbúningur fyrir þessa fundi
  - e. Funda reglulega með formanni HSP, eftir þörfum
- [...]

## 8. Annað

- a. Umsjón með kerru / tjaldi HSP
- b. Viðhald, leiga, auglýsingar, alltaf klárt

# Íþróttahreyfingin svæðisstöðvar



# Svæðisstöðvar [www.isi.is/um-isi/svaedisstodvar/](http://www.isi.is/um-isi/svaedisstodvar/)

## Helstu verkefni svæðisstöðvanna

Samstarf, samskipti og stuðningur við íþróttahéruð og aðildarfélög.

Samstarf og samskipti við opinbera aðila varðandi stuðning og þjónustu íþróttafélaga um allt land.

Vinnsla verkefna sem tengjast aukinni þátttöku barna í íþróttum og farsæld.

Verkefnisstjórnun og vinna að nýsköpunarverkefnum.

Móta skipulag og eftirfylgni tengt fræðslumálum íþróttahéraða.

Fræðsla og kynning til íþróttahéraða og aðildarfélaga í ýmsum málum.

Samræming málaflokka, stjórnarháttar, verkferla, öryggis- og viðbragðsáætlana.

Koma upp og viðhalda leiðbeiningum og viðmiðum fyrir stjórnun íþróttahéraða og stjórnendur íþróttafélaga.

Yfirlit og eftirfylgni með lögbundnum skyldum íþróttahéraða og aðildarfélaga.

Umsjón og þátttaka í samráði og á samræmingarfundum.

## Markmiðið með svæðisstöðvunum

Að vinna með íþróttahéruðum að eflingu íþróttastarfs um allt land.

Að vinna að innleiðingu á stefnu og markmiðum íþróttahreyfingarinnar.

Að vinna að innleiðingu á stefnu og markmiðum stjórnvalda í íþróttamálum.

Að bæta almennt umgjörð í kringum íþróttastarf

Breytt  
tekjumhverfi  
héraðssambanda  
– samræmdar  
úthlutunarreglur  
UMFÍ og ÍSÍ

Eldri reglugerð – úthlutun í júní 2024:

- HSP fékk 1,16% af lottóúthlutun ÍSÍ til íþróttahéraðanna
- HSP fékk 3,22% af lottóúthlutun UMFÍ til héraðs- og ungmennasambanda

Ný reglugerð tók gildi 1. júlí 2024 – ágústúthlutun 2024:

- HSP fékk 1,26% af lottóúthlutun ÍSÍ til íþróttahéraðanna
- HSP fékk 1,26% af lottóúthlutun UMFÍ íþróttahéraðanna



## Breytt tekjumhverfi HSP og aðildarfélaga

		Áður	Nú
Meðal mánaðarúthlutun UMFÍ jan-jún	21.243.395 kr	684.037 kr	267.667 kr
Meðal mánaðarúthlutun ÍSÍ jan-jún	35.779.569 kr	415.043 kr	450.823 kr
UMFÍ		3,22%	1,26%
ÍSÍ		1,16%	1,26%
	Samtals	1.099.080 kr	718.489 kr 65%

**Tekjulækkun ~35%**

<b>Tekjulækkun vegna lottóreglugerða</b>				N.Þing	4.598.162
Raun 2023 og áætlun 2025	15.787.479	10,261,861	m.v. 65% 2023	Þing.sv.	1.831.243
Verkefna- og styrktarsjóður:	329.724	513,093		Langan.	860.515
<b>Héraðssambandið</b>	<b>3.157.496</b>	<b>2,052,372</b>		Grytub.	406.476
<b>Aðildarfélögin</b>	<b>11.840.609</b>	<b>7,696,396</b>		Tjörnesh.	0
	<b>2023</b>	<b>2025</b>		<b>2023</b>	<b>2025</b>
Akstursíþr. Mývatnssveitar	61.797	285.568	Golfkl. Húsavíkur	439.335	285.568
Golfkl. Mývatnssveitar	48.034	31.222	Golfkl. Gljúfri	43.029	27.969
Golfkl. Lundur	68.053	44.235	Hestam. Feykir	137.377	89.295
Hestam. Þjálfí	323.514	210.284	Hestam. Grani	497.839	323.595
Mývetningur íf. og umf.	801.674	521.088	Íf. Völsungur	4.967.294	3.228.741
Skákfélagið Goðinn	117.053	76.085	Íf. Þingeyingur	611.985	397.790
Umf. Bjarmi	436.934	284.007	Skotf. Húsavíkur	144.865	94.162
Umf. Efling	852.831	554.340	Skotíþr.f. Norðurl.	49.285	32.035
Umf. Einingin	107.407	69.815	Umf. Austri	183.088	119.007
Hestam. Snæfaxi	265.107	172.319	Íf. Magni	625.348	406.476
Umf. Langnesinga	1.058.762	688.195			

# Kostnaður vegna reksturs skrifstofu HSP

Áætl 2025 Raun 2024 Raun 2023 Raun 2022

Áætl. 2024

## Launakostnaður (laun+launat.gjöld, akstur) 50%

5.700.000 5.500.000 5.056.460 3.738.875

jan-ág raun

3.237.397

## Sími - ritföng (pappír, prenthylki), póstur

55.000 55.000 47.258 44.551

## Kostn. V. Árspings

600.000 645.003 793.901 755.591

- leiga á sal

45.000 42.495 37.478 30.000

- Prentun ársskýrslu

25.000 24.676 105.086 85.436

- bikarar/blóm ípr.maður HSP

100.000 82.832 103.137 85.655

- styrkur til ípr.manna HSP frá HSP

130.000 110.000 132.700 110.000

- styrkur til ípr.manna HSP frá Sparisjóði

110.000 130.000 110.000

- veitingar á ársþingi

300.000 275.000 237.500 300.000

- gaf HSP-penna, var í eignasafni

0 48.000 34.500

## Ferðakostnaður stjórnar (stj.fundir, aðalfundir)

100.000 100.000 0 0

## Ferðakostnaður á þing/fundi UMFÍ og ÍSÍ

400.000 200.000 431.549 104.910

(ferðastyrkur frá ÍSÍ v. formannafundur)

-75.704

## Bókhald

310.000 310.000 287.859 286.780

## Auglýsingar

70.000 100.000 39.900 117.738

## Annar skrifstofukostnaður

165.000 150.000 119.926 242.369

- Kaffikostn/risna

9.790 2.380

- Tölvukostnaður v. vefsíða, microsoft leyfi o.p.h

31.722 66.612 228.194

- lögfræðiráðgjöf v. ágreiningsmála

43.524

- formannafundur HSP

116.350

- annað

11.795

## Húsaleiga, skrifstofa HSP

140.000 135.000 128.139 50.390

Samtals raun/áætlaður kostnaður

7.540.000 7.195.003 6.829.288 5.341.204

## Tekjur sem nýttar eru í rekstur HSP frá sveitarfélögum, félögum og lottó

Rekstrarstyrkir sveitarfélaganna (skv. skipan 1.1.2024)	2025	2024	2023	2022
Norðurþing		1.971.840	2.019.840	1.946.240
Þingeyjarsveit		902.400	891.520	864.000
Langanesbyggð		345.600	378.880	323.840
Grýtubakkahreppur			242.560	236.160
Tjörneshreppur		33.280	38.400	39.040
<b>Samtals rekstrarstyrkir</b>		<b>3.253.120</b>	<b>3.571.200</b>	<b>3.409.280</b>
<b>Hlutur HSP í lottótekjum UMFÍ og ÍSÍ</b>	<b>2.052.372</b>	<b>2.244.896</b>	<b>3.157.496</b>	<b>2.990.803</b>
- jan-jún		1.318.896	1.462.080	1.367.970
- júl-des		926.000	1.695.415	1.622.834
<b>Skattur af félagsmönnum 18 ára og eldri</b>	<b>0</b>	<b>0</b>	<b>1.403.000</b>	<b>1.418.500</b>
<b>Samtals tekjur</b>	<b>2.052.372</b>	<b>5.498.016</b>	<b>8.131.696</b>	<b>7.818.583</b>

	2025 áætl	2024	2023	2022
<b>Hlutur HSP í lottó</b>	<b>2.052.372</b>	<b>2.244.896</b>	<b>3.157.496</b>	<b>2.990.803</b>
- jan-jún		1.318.896	1.462.080	1.367.970
- júl-des (áætlun)		926.000	1.695.415	1.622.834
<b>Skattur af 18 ára og eldri</b>	<b>0</b>	<b>0</b>	<b>1.403.000</b>	<b>1.418.500</b>
<b>Samtals tekjur</b>	<b>2.052.372</b>	<b>5.498.016</b>	<b>8.131.696</b>	<b>7.818.583</b>

## Mismunur kostnaðar og greiðslu sveitarfélaga

	2025	2024	2023	2022
Áætlaður launakostnaður	5.700.000	5.800.000	5.056.460	3.738.875
Áætlaður styrkur sveitartelaga	<b>1050 kr per</b>	3.253.120	3.571.200	3.409.280
<b>Mismunur</b>	<b>-5.700.000</b>	<b>-2.246.880</b>	<b>-1.485.260</b>	<b>-329.595</b>
Áætlaður kostn. skrifstofu	7.540.000	7.195.003	6.829.288	5.341.204
Áætlaður styrkur sveitarfélaga	<b>1380 kr per</b>	3.253.120	3.571.200	3.409.280
<b>Mismunur</b>	<b>-7.540.000</b>	<b>-3.941.883</b>	<b>-3.258.088</b>	<b>-1.931.924</b>

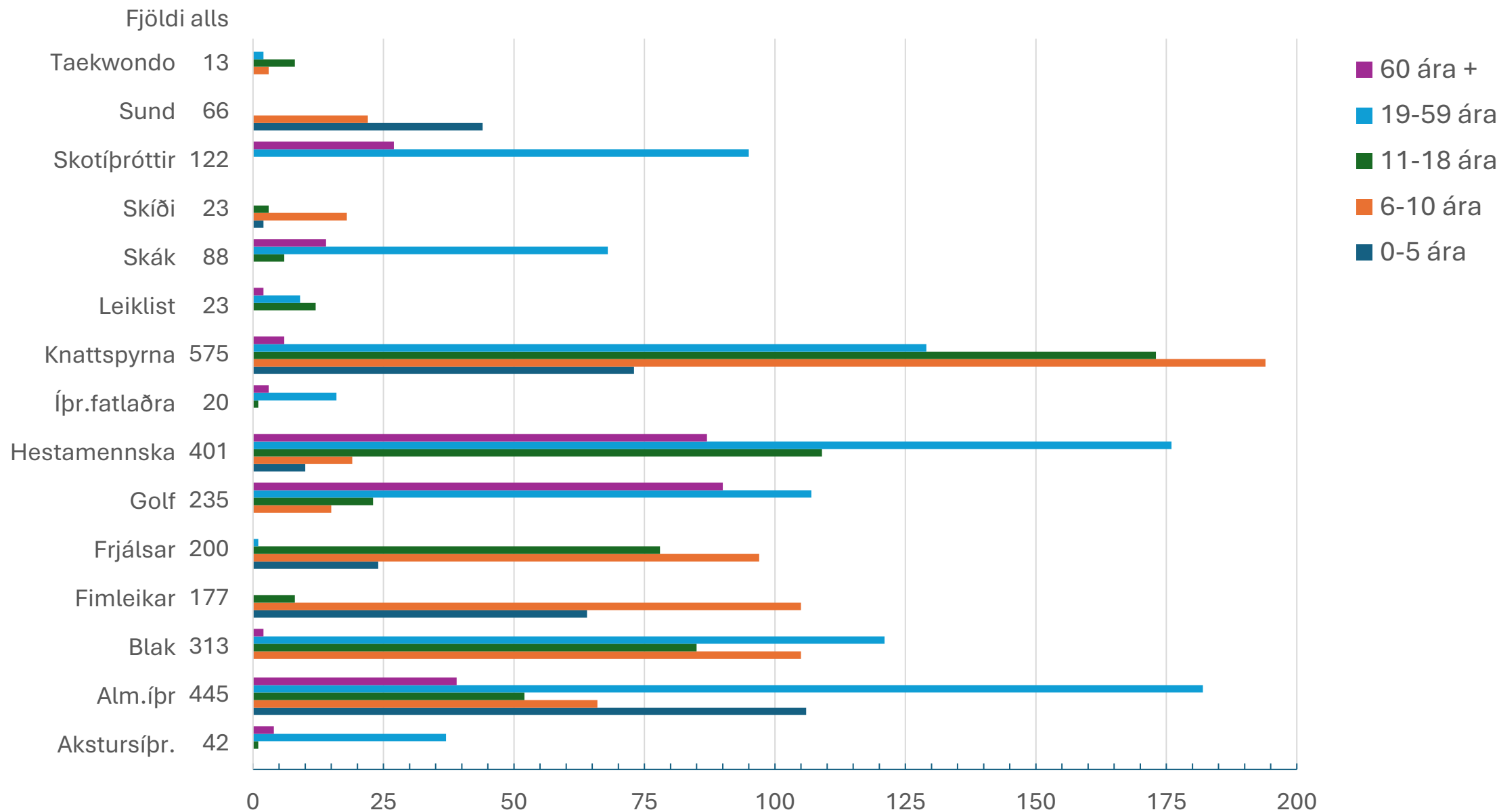
Íbúafjöldi 1.1. 2024	Per íbúaa
	1050 kr
Norðurþing	3081 3.235.050
Þingeyjarsveit	1410 1.480.500
Langanesbyggð	540 567.000
Grýtubakkahr.	396 415.800
Tjörneshreppur	52 54.600
	5479 5.752.950

Hlutur	% lottó	% rekstrarstyrkur
Norðurþing	60%	56%
Þingeyjarsveit	24%	26%
Langanesbyggð	11%	10%
Grýtubakkahr.	5%	7%
Tjörneshreppur	0%	1%

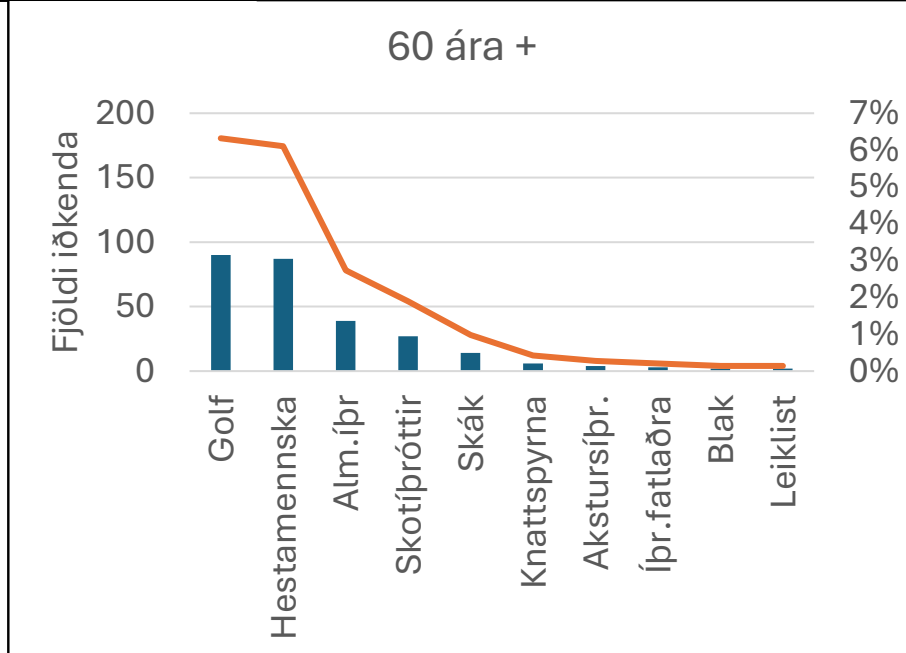
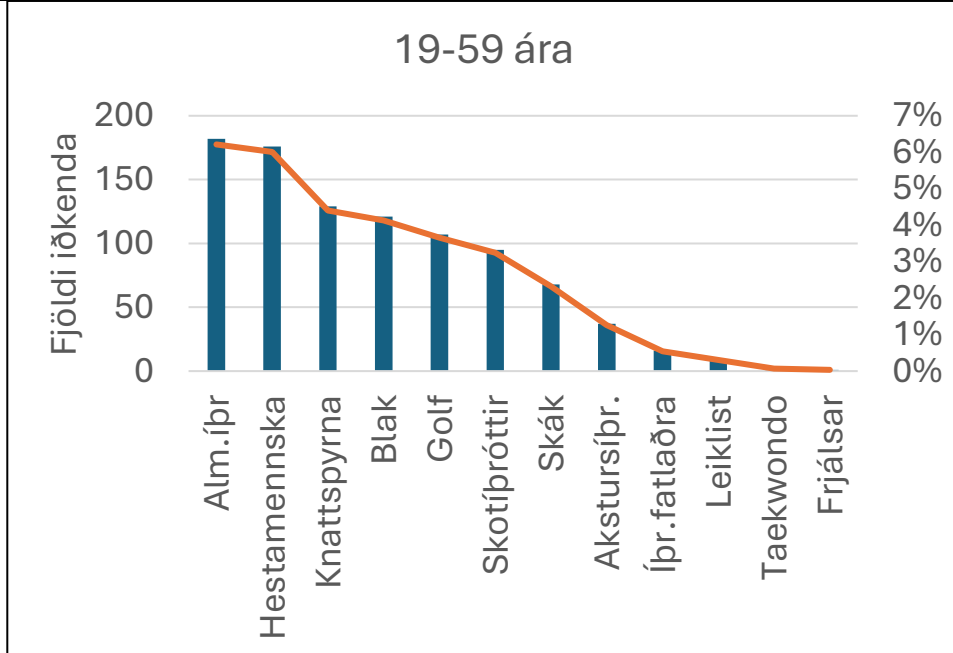
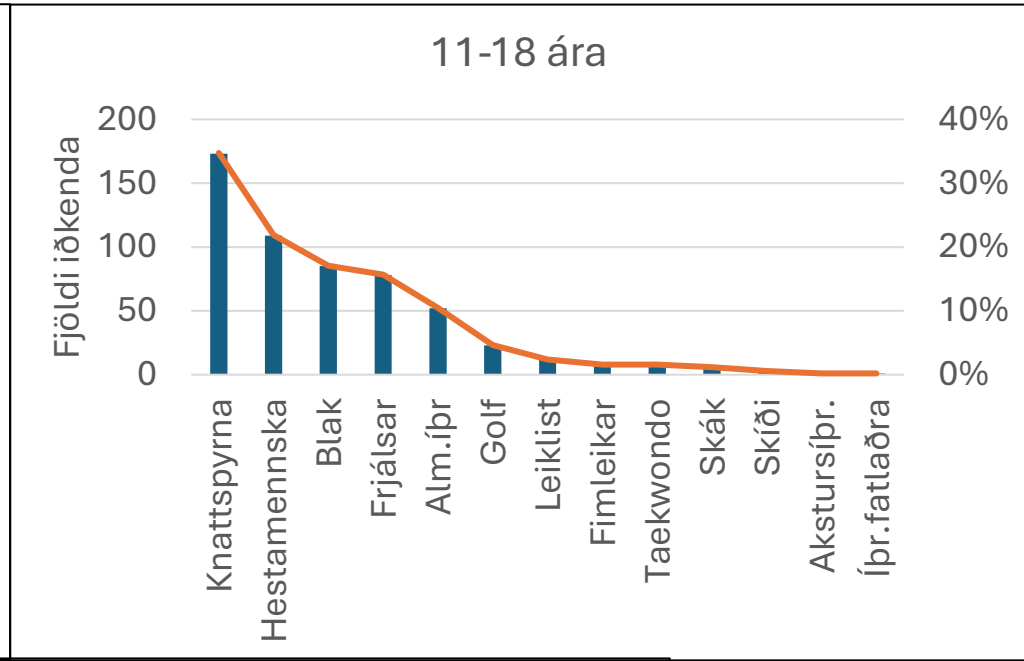
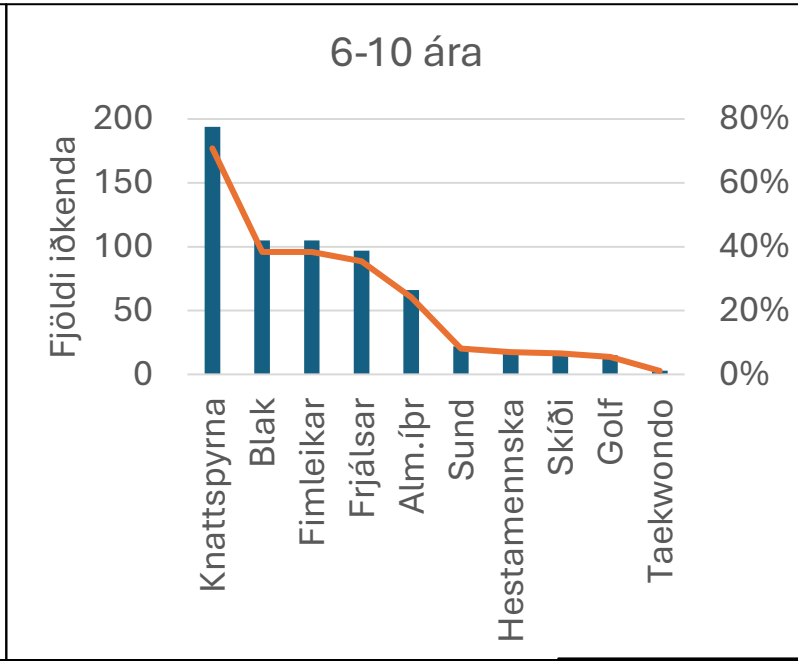
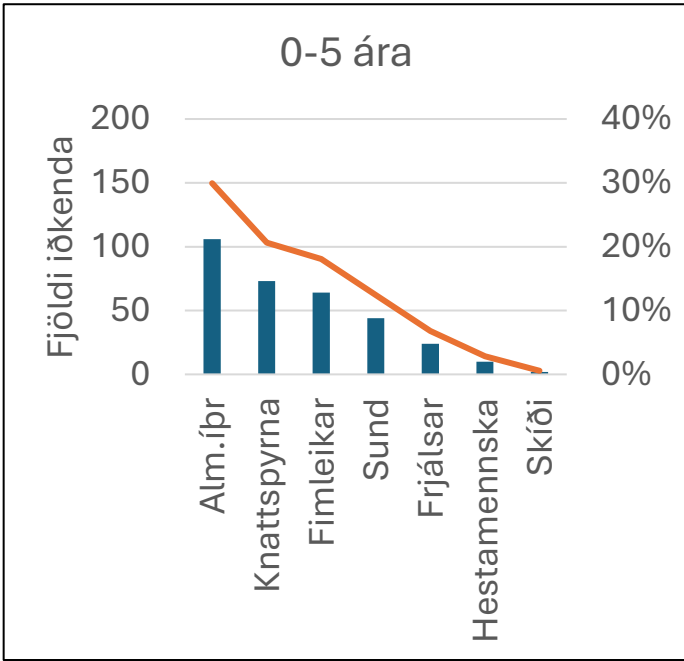
lőkendatölfræði



# Tölfræði – fjöldi iðkenda (félaga) eftir íþróttagreinum innan HSP – 2023



# Fjöldi iðkenda eftir íþróttagreinum, aldursflokki og hlutfalli íbúafjölda aldursflokksins



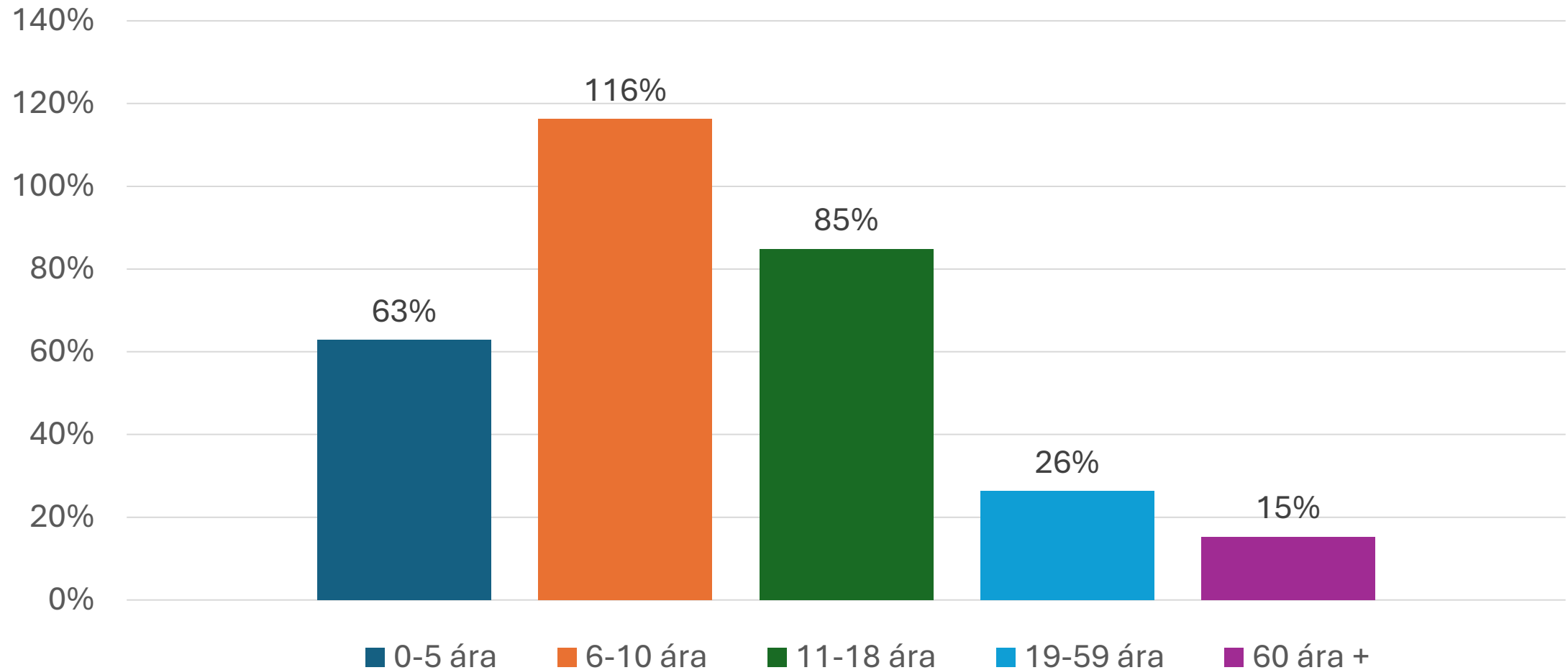


0-5 ára		6-10 ára		11-18 ára		19-59 ára		60 ára +	
Almenningsíþr.	106	Knattspyrna	194	Knattspyrna	173	Almenningsíþr.	182	Golf	90
Knattspyrna	73	Blak	105	Hestamennska	109	Hestamennska	176	Hestamennska	87
Fimleikar	64	Fimleikar	105	Blak	85	Knattspyrna	129	Almenningsíþr.	39
Sund	44	Frjálssar	97	Frjálssar	78	Blak	121	Skotíþróttir	27
Frjálssar	24	Almenningsíþr.	66	Almenningsíþr.	52	Golf	107	Skák	14
Hestamennska	10	Sund	22	Golf	23	Skotíþróttir	95	Knattspyrna	6
Skíði	2	Hestamennska	19	Leiklist	12	Skák	68	Akstursíþr.	4
		Skíði	18	Fimleikar	8	Akstursíþr.	37	Íþr. fatlaðra	3
		Golf	15	Taekwondo	8	Íþr. fatlaðra	16	Blak	2
		Taekwondo	3	Skák	6	Leiklist	9	Leiklist	2
				Skíði	3	Taekwondo	2		
				Akstursíþr.	1	Frjálssar	1		
				Íþr.fatlaðra	1				
# iðkenda	323	# iðkenda	644	# iðkenda	559	# iðkenda	943	# iðkenda	274
# íbúa	354	# íbúa	274	# íbúa	498	# íbúa	2929	# íbúa	1424
<b>Hlutfall</b>	<b>91%</b>	<b>Hlutfall</b>	<b>235%</b>	<b>Hlutfall</b>	<b>112%</b>	<b>Hlutfall</b>	<b>32%</b>	<b>Hlutfall</b>	<b>19%</b>

# Þáttökuhlutfall íbúa hjá íþróttafélögum á Húsavík

\*Íbúar Húsavíkur og Tjörneshrepps skv. Hagstofu 1.1.2024

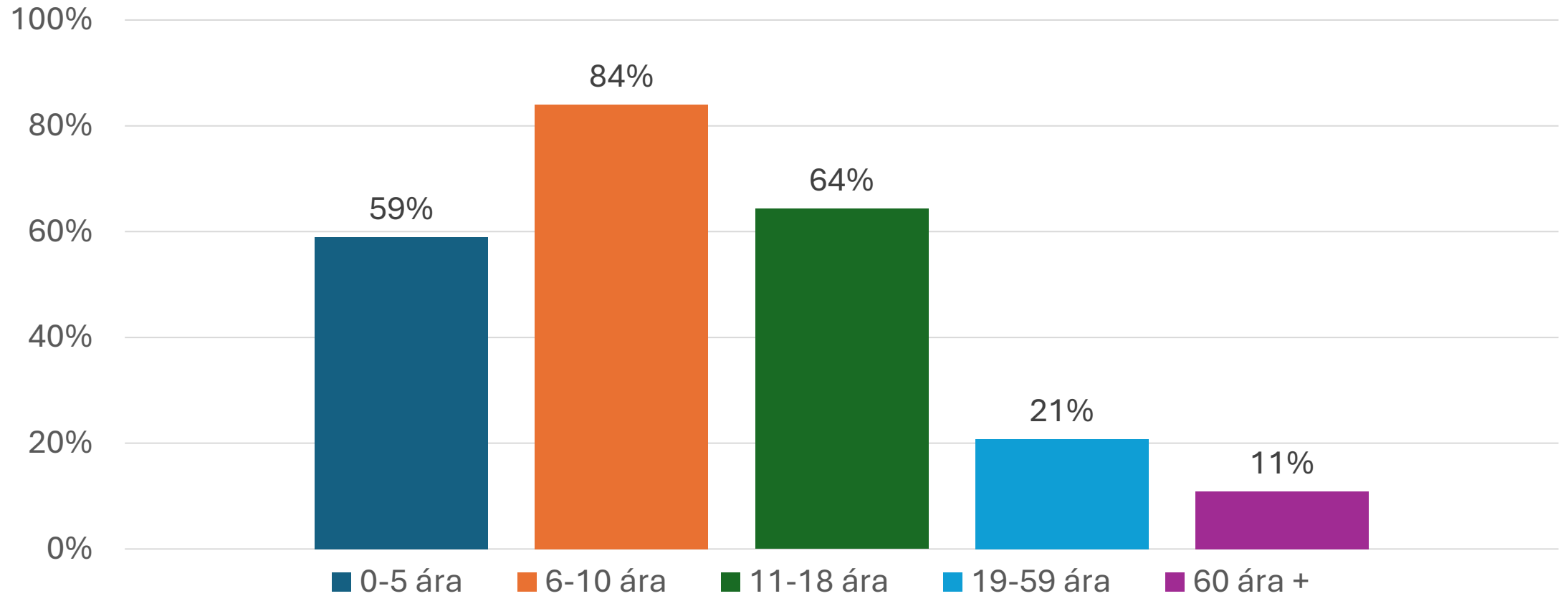
\*\*Völsungur, GH, Grani, SH, SÍN – einkvæmar kennitölur



# Þáttökuhlutfall í íbúa hjá íþróttafélögum í Norðurlandinu (utan Húsavíkur)

\*Íbúafjöldi skv. Hagstofu 1.1.2024 að frádregnum íbúafjölda Húsavíkur

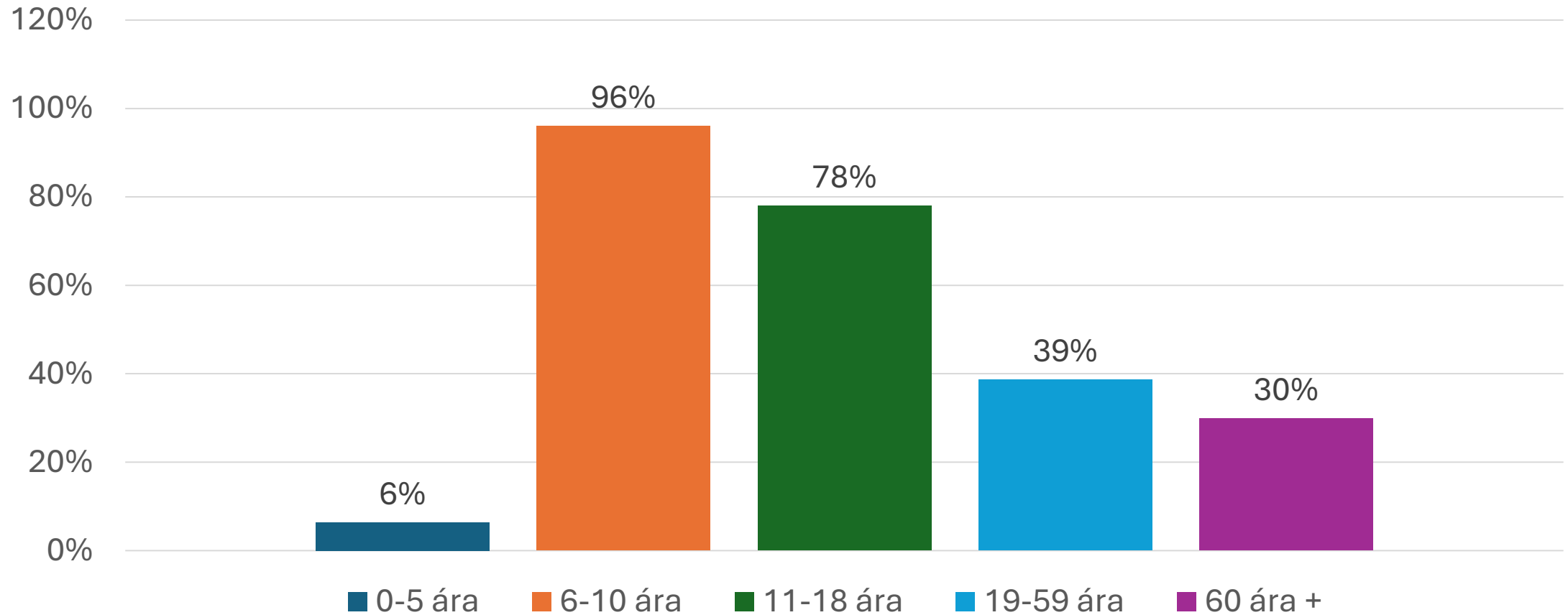
\*\*Þingeyingur, Austri, Feykir, Gljúpri - einkvæmar kennitölur



# Þátttökuhlutfall íbúa hjá íþróttafélögnum í Þingeyjarsveit

\*íbúafjöldi skv. Hagstofu 1.1.2024

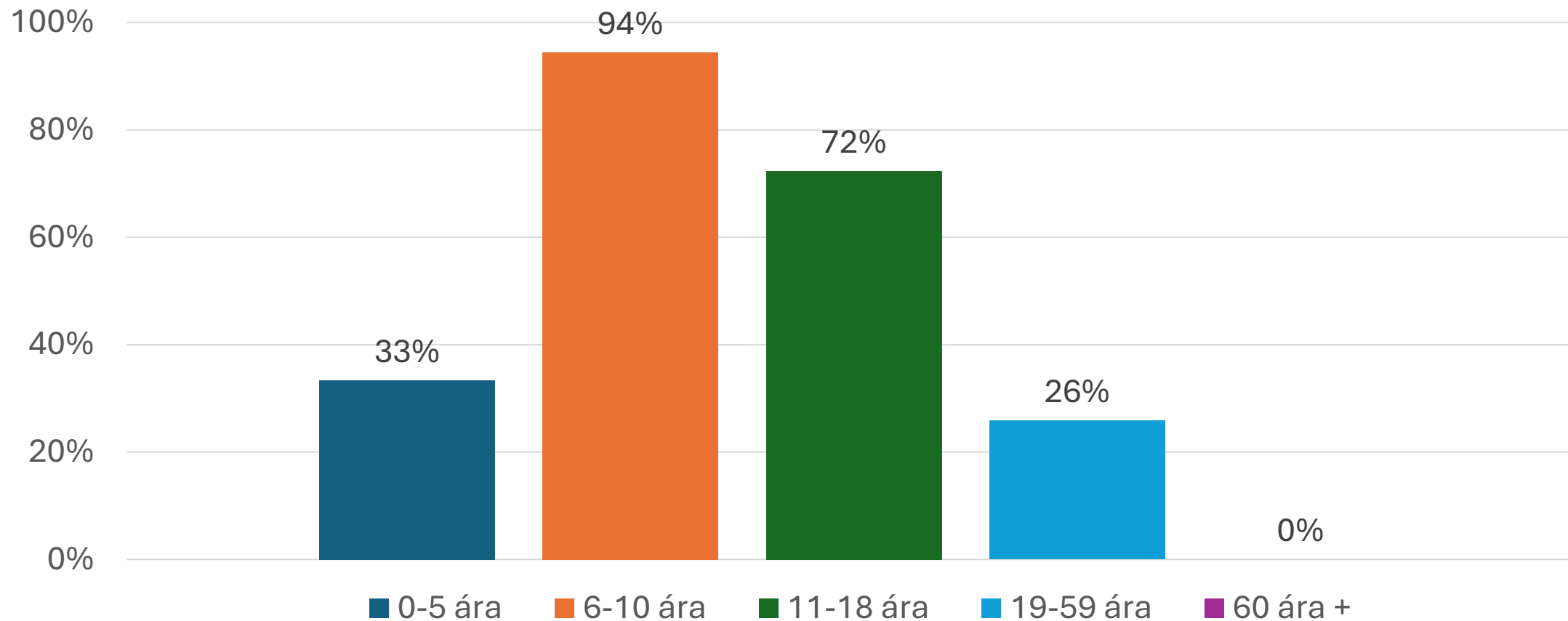
\*\*Mývetningur, Bjarmi, Efling, Einingin, Þjálfí, Goðinn, Gk.Lundur, GKM, AMS  
- einkvæmar kennitölur



# Þáttökuhlutfall íbúa Grýtubakkahrepps hjá Magna

\*Íbúafjöldi skv. Hagstofu 1.1.2024

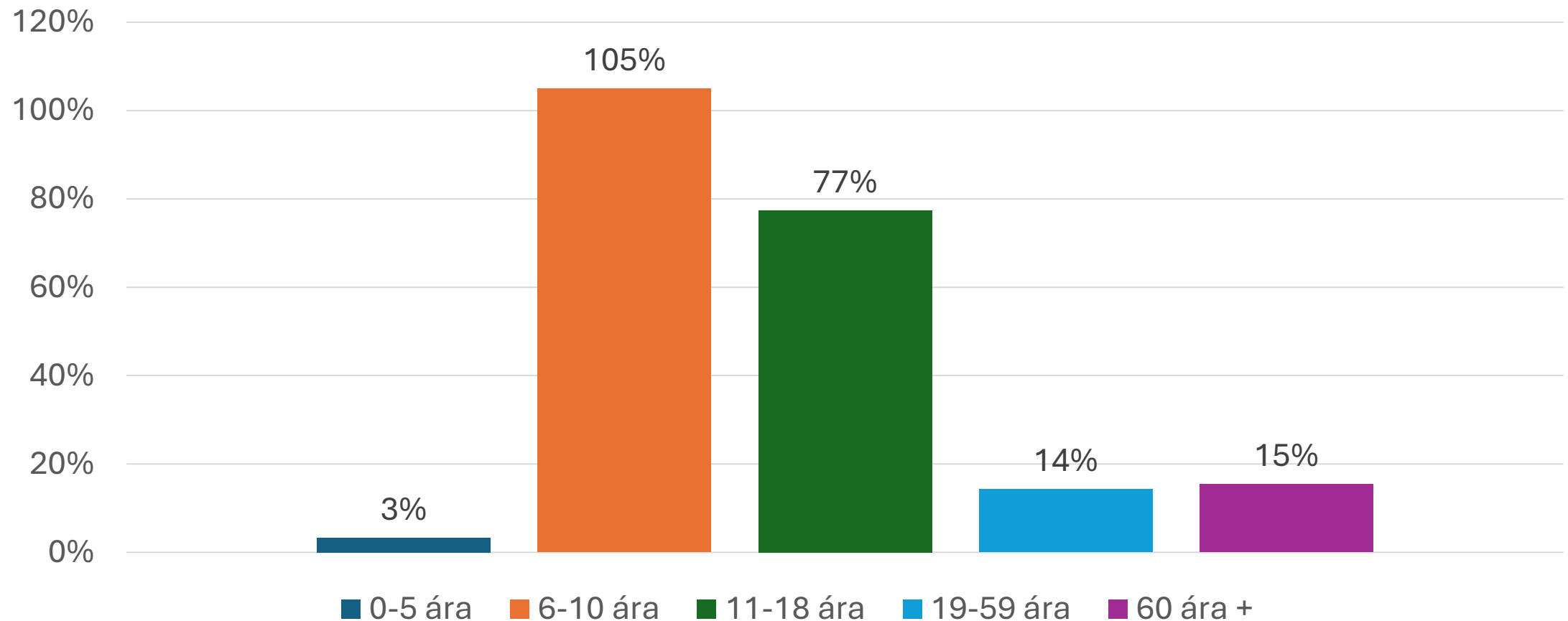
- einkvæmar kennitölur



# Þáttökuhlutfall íbúa hjá íþróttafélögunum í Langanesbyggð

\*Íbúafjöldi skv. Hagstofu 1.1.2024

\*\*UMFL, Snæfaxi - einkvæmar kennitölur



					Norðurþing								Gry	Þingeyjarsveit								Langan				
Íprótt heild	Heild	KK	KVK		Völsungur	Grani	Gk. Hús	SH	SÍN	Þingeyingur	Austri	Feykir	GKG	Magni	Mývetningur	Bjarmi	Efling	Einingin	Þjálfri	Goðinn	Gk. Lundur	GKM	AMS	UMFL	Snæfaxi	
<b>IÐKANIR alls:</b>	2743	1587	1099		<b>1076</b>	<b>132</b>	<b>151</b>	<b>118</b>	<b>4</b>	<b>170</b>	<b>20</b>	<b>66</b>	<b>12</b>	<b>112</b>	<b>103</b>	<b>135</b>	<b>132</b>	<b>5</b>	<b>114</b>	<b>88</b>	<b>52</b>	<b>20</b>	<b>42</b>	<b>102</b>	<b>89</b>	
49%	323	158	165	0-5 ára	254	0	0	0	0	44	1	9	0	8	2	4	0	0	0	0	0	0	0	0	0	1
56%	644	358	286	6-10 ára	370	1	15	0	0	35	5	5	0	17	62	14	58	0	4	0	0	0	0	0	49	9
51%	502	256	246	11-18 ára	196	62	23	0	0	38	12	7	0	34	16	25	41	5	25	6	0	0	1	53	15	
65%	943	609	334	19-59 ára	240	45	73	92	3	50	2	35	4	53	23	61	31	0	53	68	20	10	37	0	43	
75%	274	206	68	60 ára +	16	24	40	26	1	3	0	10	8	0	0	31	2	0	32	14	32	10	4	0	21	
Hlutfall kk/heild				Hlutfall aldur/heild																						
53%	1469	772	697	0-18 ára																						
67%	1217	815	402	19 og eldri																						
Iðkanir	1144			6-17 ára	<b>549</b>	<b>52</b>	<b>36</b>	<b>0</b>	<b>0</b>	<b>70</b>	<b>17</b>	<b>10</b>	<b>0</b>	<b>49</b>	<b>78</b>	<b>38</b>	<b>91</b>	<b>5</b>	<b>22</b>	<b>4</b>	<b>0</b>	<b>0</b>	<b>0</b>	<b>102</b>	<b>21</b>	
<b>KENNITÖLUR</b>	161			0-5 ára	115	0	0	0	0	22	1	9	0	8	2	3	0	0	0	0	0	0	0	0	0	1
2087 kennitölur	318			6-10 ára	154	1	15	0	0	18	3	5	0	17	31	8	32	0	4	0	0	0	0	0	21	9
249 eru bæði í s	461			11-18 ára	162	62	23	0	0	21	6	7	0	34	10	20	34	5	25	6	0	0	1	30	15	
1838 kennitölur	880			19-59 ára	183	45	73	92	3	49	2	35	4	53	23	57	30	0	53	68	20	10	37	0	43	
	267			60 ára +	10	24	40	26	1	3	0	10	8	0	0	30	2	0	32	14	32	10	4	0	21	
	723			6-17 ára	300	52	36	0	0	37	9	10	0	49	41	27	59	5	22	4	0	0	0	51	21	
	2087				624	132	151	118	4	113	12	66	12	112	66	118	98	5	114	88	52	20	42	51	89	
					HÚSAVÍKURFÉLÖG					ÖXARFJ+RAUFAR																
<b>KENNITÖLUR félaga</b>				0-5 ára	115						23						5									
<b>EFTIR SVEITARFÉL</b>				6-10 ára	157						21						73									
Félögin tekin saman				11-18 ára	202						27						92									
				19-59 ára	351						73						286									
	127			60 ára +	94						19						119									
				6-17 ára	334						44						49									

Kynjahlutfall  
Kk/heildar iðkanir

Iðkanir HSB 6-17 ára

2743 iðkanir  
2087 kennitölur  
249 eru bæði í s  
þar af 249 í bæði  
sér og fjölgrfél  
=1838 kennitölur